



Bestattungsinstitut

1948

Gründung des Bestattungsinstitutes durch Matthias und Maria Rauffer



Die Stadt und der Landkreis Miesbach erteilen die Genehmigung zum Transport von Verstorbenen

Ein Taxi der Marke Adler, Baujahr 1929, wurde zum ersten motorisierten Leichenwagen in Miesbach umgebaut

1979

Übergabe an den Sohn Werner Rauffer und dessen Ehefrau Inge nach dem Tod des Vaters Matthias Rauffer



Kauf des ersten Minibaggers zur Arbeitserleichterung für die Grabarbeiten auf den verschiedenen Friedhöfen



1979

Tragischer Unfalltod von Werner Rauffer

Inge Rauffer und die beiden Kinder Petra und Matthias führen das Unternehmen mit Hilfe eines Freundes der Familie weiter



1992

1993

Tod von Maria Rauffer, die bis zuletzt mit dem Familienbetrieb fest verwurzelt war



1994

Erste mobile Telefonanlage ermöglicht dem Familienunternehmen mehr Unabhängigkeit und Flexibilität

1997

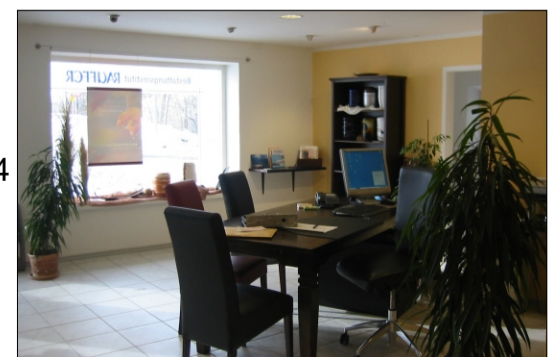
Neue EDV ermöglicht das Drucken von Sterbebildern, Traueranzeigen und Trauerkarten im eigenen Haus

2001

Gründung einer GmbH mit den beiden Geschäftsführern Inge und Matthias Rauffer

2002

Ab Mai übernimmt das Unternehmen im Auftrag der Stadt Miesbach den vollständigen Bestattungsablauf auf dem Waldfriedhof Miesbach



2006

Im Mai Eröffnung der neuen Geschäftsräume in Agatharied 4

2008



Inge Rauffer, Franz Soderer, Petra Six Matthias Rauffer und Martina Meyer